

# **RELATÓRIO DE AUTO-AVALIAÇÃO DA COMISSÃO PRÓPRIA DE AVALIAÇÃO**

## **2014**

**Porto Alegre, março de 2015**

## SUMÁRIO

1. Histórico da instituição .....	3
2. Objetivos e constituição da Comissão Própria de Avaliação – CPA.....	4
3. Os princípios adotados no processo avaliativo realizado pela faculdade .....	5
4. O histórico evolutivo do processo de avaliação institucional.....	47
5. As metas estabelecidas a partir do processo avaliativo de 2014.....	48
6. As propostas avaliativas DA CPA planejadas pela instituição dentro do PDI 2013-2017 .....	49
7. Os principais relatos do processo avaliativo dos cursos de graduação.....	49
8. Os principais procedimentos de avaliação institucional.....	50

## APRESENTAÇÃO

Este relatório faz parte do processo de auto-avaliação institucional da Faculdade São Francisco de Assis do ano base 2014, realizado pela Comissão Própria de Avaliação – CPA, com base na Portaria nº 92, de 31 de janeiro de 2014, instituído em 2014, como projeto piloto para a consolidação do processo avaliativo institucional, considerando os novos instrumentos de avaliação instituídos pelo MEC.

Este relatório está estruturado da seguinte forma: histórico da instituição, a constituição e objetivos da Comissão Própria de Avaliação – CPA, os princípios adotados no processo avaliativo realizado pela faculdade, o histórico evolutivo do processo de avaliação institucional, as metas estabelecidas para o processo avaliativo de 2014 e as ações realizadas a partir dos resultados avaliativos do ano e o nível evolutivo institucional de atendimento do PDI. De forma complementar, serão relacionada às propostas avaliativas planejadas para os próximos anos, os principais relatos do processo avaliativo dos cursos de graduação, dentro do contexto institucional de atendimento às dimensões do Sistema Nacional de Avaliação da Educação Superior (SINAES).

## 1. HISTÓRICO DA INSTITUIÇÃO

A Faculdade São Francisco de Assis surgiu de uma conjugação de ideias de alguns professores que atuavam na cidade de Porto Alegre e de São Paulo. Os idealizadores juntaram esforços intelectuais de diferentes áreas de conhecimento e fizeram com que seus planos se materializassem no que é hoje, uma das mais importantes instituições de ensino superior, com atuação na capital do Rio Grande do Sul.

O primeiro ato formal de constituição da Faculdade São Francisco de Assis ocorreu com o credenciamento da Mantenedora: União das Faculdades Integradas de Negócios Ltda., através da Portaria MEC 3.558 de 26 de novembro de 2003, publicada no DOU em 28 de novembro de 2003.

A autorização dos dois primeiros cursos de bacharelado – Administração e Ciências Contábeis – ocorreram com a publicação das Portarias 3.551 de 26/11/2003 – D.O.U. de 28/11/2003 e 3.552 de 26/11/2003 – D.O.U. de 28/11/2003. O reconhecimento do Curso de Administração ocorreu com a publicação da Portaria 167 de 16/02/2007 – D.O.U. de 21/02/2007 e do Curso de Ciências Contábeis ocorreu com a publicação da Portaria 1.134 de 21/12/2006 – D. O. U. de 26/12/2006, a Renovação de Reconhecimento do Curso de Administração ocorreu com a publicação da portaria 737 de 30/12/2013 – D.O.U. de 31/12/2013 e do Curso de Ciências Contábeis com a Portaria 705 de 18/12/2013 – D.O.U de 19/12/2013

Os demais cursos de graduação da Faculdade São Francisco de Assis foram autorizados ao longo desse período de funcionamento da instituição, de acordo com o seguinte ordenamento:

- ✿ Arquitetura e Urbanismo – Portaria nº 116 de 13 de junho de 2011 - D.O.U. 14 de junho de 2011;
- ✿ Direito – Portaria nº 209 de 27 de junho de 2011 - D.O.U. de 29 de junho de 2011;
- ✿ Psicologia – Portaria nº 245 de 05 de julho de 2011 - D.O.U. de 06 de julho de 2011;
- ✿ Ciência da Computação – Portaria nº 467 de 22 de novembro de 2011 - D.O.U. de 24 de novembro de 2011.
- ✿ Comunicação Social – Jornalismo – Portaria nº 197 de 04 de outubro de 2012 – D.O.U. de 08 de outubro de 2012.

- ✿ Relações Internacionais – Portaria nº 16 de 24 de janeiro de 2013 – D.O.U. de 25 de janeiro de 2013.
- ✿ Comunicação Social – Publicidade e Propaganda – Portaria nº 331 de 27 de maio de 2014 – D.O.U. de 28 de maio de 2014.

Inicialmente, a faculdade foi autorizada para oferecer seus cursos na Avenida Sertório, 253, Bairro Navegantes, na cidade de Porto Alegre. A faculdade, devido a oferta de novos cursos, buscou um novo local para oferecer seus cursos e passou a alugar os espaços do Colégio Concórdia, na Avenida Presidente Franklin Roosevelt n. 770, Bairro São Geraldo. De acordo com os processos avaliativos institucionais, constatou-se que o corpo discente não avaliava o espaço de maneira satisfatória, não em função das estruturas físicas, mas da distância da unidade principal que fica na Avenida Sertório, 253, Bairro Navegantes. Em função disso, a instituição redirecionou suas estratégias de estruturas físicas e cancelou o contrato de aluguel com o Colégio Concórdia, que poderá ser reutilizado no futuro, caso seja necessário. Essa nova estratégia trouxe para a Avenida Sertório, 253, o oferecimento de todos os cursos da faculdade. Isso fez com que os espaços que não eram utilizados: um andar inteiro do prédio e mais alguns prédios anexos passassem a ser utilizados nas atividades acadêmicas da faculdade. Isso trouxe um aumento do nível de satisfação dos alunos, considerando que eles não têm mais a necessidade de deslocamento para um prédio mais distante.

Além dos cursos de graduação, a Faculdade São Francisco de Assis oportuniza para a sua comunidade acadêmica cursos de pós-graduação lato sensu nas áreas de Administração, Contabilidade, Direito, Psicologia, Sustentabilidade e Ambiente. Embora alguns desses cursos tenham sido oferecidos, não houve demanda suficiente para a abertura de turmas, considerando, especialmente, que a faculdade tem apenas dois cursos de graduação com a plenitude de seus currículos sendo oferecidos: cursos de graduação em Administração e em Ciências Contábeis. Como os demais cursos de graduação são recentes na instituição, a associação da faculdade com esses outros cursos vai acontecer ao longo dos próximos anos, fato este que permitirá a abertura de outros cursos de especialização, além dos já consolidados.

## **2. OBJETIVOS E CONSTITUIÇÃO DA COMISSÃO PRÓPRIA DE AVALIAÇÃO – CPA**

A Comissão Própria de Avaliação - CPA é órgão de staff do Conselho Superior de Administração, composta por um representante da direção, um representante do corpo docente, um representante do corpo discente, um representante da sociedade civil organizada e um representante do corpo técnico-administrativo.

A CPA tem os seguintes objetivos:

- elaborar, desenvolver e avaliar a proposta da avaliação interna - auto-avaliação;
- coordenar os processos internos de avaliação da Instituição;
- sistematizar as informações;
- divulgar as informações;
- fornecer as informações solicitadas pelo INEP (Instituto Nacional de Estudos e Pesquisas Educacionais Anísio Teixeira).

A atual Comissão Própria de Avaliação é formada pelos seguintes componentes: presidente, Professor Otávio Borsa Antonello, Professor Paulo Roberto Pinheiro como representante docente, Advogado Luciano Kellermann Livi Biehl como representante da sociedade civil organizada, Técnica

Administrativa Elisiane Alves Fernandes como representante dos colaboradores da instituição e Mauricio Aristóteles Freitas como representante do corpo discente.

### **3. OS PRINCÍPIOS ADOTADOS NO PROCESSO AVALIATIVO REALIZADO PELA FACULDADE**

Os principais procedimentos adotados no modelo avaliativo institucional foram definidos pela Comissão Própria de Avaliação – CPA, que ocorre através da análise do processo de ensino e aprendizagem e está inserido em um contexto maior da instituição implementado pelo projeto de auto-avaliação institucional através dessa Comissão.

A Faculdade São Francisco de Assis, através de sua Comissão Própria de Avaliação, desenvolveu seu projeto de avaliação institucional buscando conhecer seu estágio de desenvolvimento acadêmico e o nível de atingimento de suas metas institucionais.

O processo de avaliação institucional conta com a participação de todos os segmentos internos e externos envolvidos com a instituição, bem como com a participação dos membros de sua CPA.

A operacionalização busca um diagnóstico da realidade da instituição, considerando os vários players envolvidos na atividade educacional. Assim, busca-se, através da implementação de ferramentas de avaliação, formas de traçar um diagnóstico institucional, identificando as atuais necessidades específicas de cada segmento da instituição e de sua comunidade em geral, buscando formas para, a partir desse diagnóstico, implementar soluções para a adequação aos anseios da sociedade.

Para análise dos resultados obtidos através dos instrumentos de coleta de dados, são utilizados instrumentos de análise fundamentados em técnicas qualitativas e quantitativas para dar consistência ao diagnóstico.

Esse processo de avaliação permite aos membros da direção, mantenedora, coordenador de curso, corpo docente, corpo discente e sociedade civil, visualizar os pontos fortes e fracos do curso e a partir dessas constatações, objetivarem ações concretas de melhorias.

Dentro desse contexto, os cursos da Faculdade São Francisco de Assis passam por um processo constante de avaliação, seguindo o roteiro de auto-avaliação institucional. Os instrumentos de avaliação dos vários segmentos envolvidos no curso são os apresentados a seguir.

O corpo docente dos Cursos da Faculdade São Francisco de Assis é avaliado pelos alunos do curso presencialmente na sala de aula com a utilização do seguinte instrumento:

## AVALIAÇÃO DO DESEMPENHO DO DOCENTE



### AVALIAÇÃO DO DESEMPENHO DO DOCENTE

Marque na grade a letra que corresponde ao Desempenho Docente:

(A) Excelente (B) Bom (C) Satisfatório (D) Insatisfatório (E) Sem opinião

Professor: \_\_\_\_\_ Dia da Semana: \_\_\_\_\_ Semestre: 1º/2014

#### Em relação ao Conteúdo/Unidades de Estudo

1. Aproveita adequadamente o tempo de aula
2. Demonstra domínio do conteúdo e destaca aspectos importantes do conteúdo

#### Em relação à Metodologia de Ensino e Aprendizagem

3. Demonstra planejamento e organização das atividades em aula
4. Emprega material e recursos didáticos apropriados
5. Expõe os conteúdos com clareza
6. Relaciona o conteúdo da disciplina com a realidade e promove a relação teoria-prática

#### Em relação ao Relacionamento Professor/Aluno

7. Considera os conhecimentos prévios dos alunos ao desenvolver o ensino
8. Estabelece um relacionamento positivo e incentiva o aluno a aprofundar e reelaborar o conhecimento
9. Estimula a participação do aluno e incentiva a pesquisa e o aprimoramento
10. Mostra-se disponível para atender os alunos e respeita opiniões divergentes

#### Em relação à Avaliação da Aprendizagem

11. Deixa claro os critérios de avaliação e apresenta o plano de ensino da disciplina
12. Discute e revisa, com os alunos, os resultados da avaliação
13. Elabora provas/trabalhos com clareza e objetividade e coerentes com o conteúdo desenvolvido

#### Em relação a aspectos pessoais

14. É assíduo e pontual
15. Tem boa apresentação

Utilize o verso para comunicar elogios ao professor ou aspectos que o professor poderia rever.

Lembre-se essa é uma avaliação específica do professor, a avaliação da instituição (setores e serviços) será feita posteriormente.

Nº	0	1	2	3	4	5	6	7	8	9
	0	1	2	3	4	5	6	7	8	9
	0	1	2	3	4	5	6	7	8	9
	0	1	2	3	4	5	6	7	8	9

D/C	0	1	2	3	4	5	6	7	8	9
-----	---	---	---	---	---	---	---	---	---	---

RESPOSTAS											
01	A	B	C	D	E	26	A	B	C	D	E
02	A	B	C	D	E	27	A	B	C	D	E
03	A	B	C	D	E	28	A	B	C	D	E
04	A	B	C	D	E	29	A	B	C	D	E
05	A	B	C	D	E	30	A	B	C	D	E
06	A	B	C	D	E	31	A	B	C	D	E
07	A	B	C	D	E	32	A	B	C	D	E
08	A	B	C	D	E	33	A	B	C	D	E
09	A	B	C	D	E	34	A	B	C	D	E
10	A	B	C	D	E	35	A	B	C	D	E
11	A	B	C	D	E	36	A	B	C	D	E
12	A	B	C	D	E	37	A	B	C	D	E
13	A	B	C	D	E	38	A	B	C	D	E
14	A	B	C	D	E	39	A	B	C	D	E
15	A	B	C	D	E	40	A	B	C	D	E
16	A	B	C	D	E	41	A	B	C	D	E
17	A	B	C	D	E	42	A	B	C	D	E
18	A	B	C	D	E	43	A	B	C	D	E
19	A	B	C	D	E	44	A	B	C	D	E
20	A	B	C	D	E	45	A	B	C	D	E
21	A	B	C	D	E	46	A	B	C	D	E
22	A	B	C	D	E	47	A	B	C	D	E
23	A	B	C	D	E	48	A	B	C	D	E
24	A	B	C	D	E	49	A	B	C	D	E
25	A	B	C	D	E	50	A	B	C	D	E

ASSINATURA:

O corpo docente dos Cursos da Faculdade São Francisco de Assis é avaliado pelos coordenadores do curso, através do Portal do Gestão ASP Educacional:

## **AVALIAÇÃO DO DOCENTE PELA COORDENAÇÃO**

A Avaliação do Docente pela Coordenação é aplicada via Portal do Professor

### **1. Comparece às Reuniões**

- 1. Excelente
- 2. Bom
- 3. Satisfatório
- 4. Insatisfatório
- 5. Sem opinião

### **2. É pontual**

- 1. Excelente
- 2. Bom
- 3. Satisfatório
- 4. Insatisfatório
- 5. Sem opinião

### **3. É assíduo**

- 1. Excelente
- 2. Bom
- 3. Satisfatório
- 4. Insatisfatório
- 5. Sem opinião

### **4. Tem preocupação com a interdisciplinariedade das disciplinas**

- 1. Excelente
- 2. Bom
- 3. Satisfatório
- 4. Insatisfatório
- 5. Sem opinião

### **5. Ouve e acata sugestões**

- 1. Excelente
- 2. Bom
- 3. Satisfatório
- 4. Insatisfatório
- 5. Sem opinião

### **6. Tem disponibilidade para atender aos alunos**

- 1. Excelente
- 2. Bom
- 3. Satisfatório
- 4. Insatisfatório
- 5. Sem opinião

### **7. Tem postura aberta e democrática no relacionamento com os alunos e colegas**

- 1. Excelente
- 2. Bom
- 3. Satisfatório
- 4. Insatisfatório
- 5. Sem opinião

**8. Preocupa-se com a execução do projeto político pedagógico do curso**

- 1. Excelente
- 2. Bom
- 3. Satisfatório
- 4. Insatisfatório
- 5. Sem opinião

**9. Interessa-se pelas atividades institucionais do curso**

- 1. Excelente
- 2. Bom
- 3. Satisfatório
- 4. Insatisfatório
- 5. Sem opinião

**10. Demonstra atualização na área que atua**

- 1. Excelente
- 2. Bom
- 3. Satisfatório
- 4. Insatisfatório
- 5. Sem opinião

Obs.:



O corpo discente dos Cursos da Faculdade São Francisco de Assis se auto-avalia através do Portal do Aluno:

## AUTOAVALIAÇÃO DO DISCENTE

### 1. Domino os conteúdos básicos do ensino fundamental e médio

- 1. Excelente
- 2. Bom
- 3. Satisfatório
- 4. Insatisfatório
- 5. Sem opinião

### 2. Domino os conteúdos de disciplinas anteriores necessários à compreensão das disciplinas desse semestre

- 1. Excelente
- 2. Bom
- 3. Satisfatório
- 4. Insatisfatório
- 5. Sem opinião

### 3. Tenho interesse pelo conteúdo desenvolvido

- 1. Excelente
- 2. Bom
- 3. Satisfatório
- 4. Insatisfatório
- 5. Sem opinião

### 4. Participo nas aulas

- 1. Excelente
- 2. Bom
- 3. Satisfatório
- 4. Insatisfatório
- 5. Sem opinião

### 5. Consulto a bibliografia sobre o conteúdo das disciplinas

- 1. Excelente
- 2. Bom
- 3. Satisfatório
- 4. Insatisfatório
- 5. Sem opinião

### 6. Me empenho nos trabalhos e listas de exercícios propostos

- 1. Excelente
- 2. Bom
- 3. Satisfatório
- 4. Insatisfatório
- 5. Sem opinião

### 7. Tenho assiduidade às atividades das disciplinas

- 1. Excelente
- 2. Bom
- 3. Satisfatório

4. Insatisfatório

5. Sem opinião

**8. Sou pontual às aulas**

1. Excelente

2. Bom

3. Satisfatório

4. Insatisfatório

5. Sem opinião

**9. Tenho aprendido do conteúdo desenvolvido**

1. Excelente

2. Bom

3. Satisfatório

4. Insatisfatório

5. Sem opinião

**10. Tenho disponibilidade para estudo fora dos horários das aulas**

1. Excelente

2. Bom

3. Satisfatório

4. Insatisfatório

5. Sem opinião

**11. Respeito os professores e seus trabalhos**

1. Excelente

2. Bom

3. Satisfatório

4. Insatisfatório

5. Sem opinião

**12. Meu comportamento e postura em sala de aula**

1. Excelente

2. Bom

3. Satisfatório

4. Insatisfatório

5. Sem opinião

**13. O que posso fazer para melhorar meu desempenho - Marque quantas opções desejar**

1. Estudar mais;

2. Prestar mais atenção às aulas;

3. Estudar em grupo;

4. Participar mais ativamente das aulas;

5. Montar questionários de estudo;

6. Listar as tarefas.

Obs.:

O corpo docente dos Cursos da Faculdade São Francisco de Assis se auto-avalia através do Portal do Professor:

### **AUTOAVALIAÇÃO DO DOCENTE**

#### **1. Minha forma de ensinar estimula o interesse dos alunos pela matéria**

- 1. Excelente
- 2. Bom
- 3. Satisfatório
- 4. Insatisfatório
- 5. Sem opinião

#### **2. Estimulo à formação do espírito crítico dos alunos**

- 1. Excelente
- 2. Bom
- 3. Satisfatório
- 4. Insatisfatório
- 5. Sem opinião

#### **3. Respeito os alunos e suas dificuldades**

- 1. Excelente
- 2. Bom
- 3. Satisfatório
- 4. Insatisfatório
- 5. Sem opinião

#### **4. Incentivo às atividades acadêmicas fora da sala de aula**

- 1. Excelente
- 2. Bom
- 3. Satisfatório
- 4. Insatisfatório
- 5. Sem opinião

#### **5. Tenho disponibilidade para atender aos alunos**

- 1. Excelente
- 2. Bom
- 3. Satisfatório
- 4. Insatisfatório
- 5. Sem opinião

#### **6. Me Empenho na preparação das aulas**

- 1. Excelente
- 2. Bom
- 3. Satisfatório
- 4. Insatisfatório
- 5. Sem opinião

#### **7. Pontualidade**

- 1. Excelente
- 2. Bom
- 3. Satisfatório

4. Insatisfatório

5. Sem opinião

**8. Assiduidade**

1. Excelente

2. Bom

3. Satisfatório

4. Insatisfatório

5. Sem opinião

**9. Faço articulação da integração das disciplinas que ministro com as demais do curso**

1. Excelente

2. Bom

3. Satisfatório

4. Insatisfatório

5. Sem opinião

**10. A forma com que organizo os conteúdos das disciplinas ministradas favorece a aprendizagem**

1. Excelente

2. Bom

3. Satisfatório

4. Insatisfatório

5. Sem opinião

**11. Faço adequação da carga-horária dos conteúdos a serem desenvolvidos em relação às disciplinas ministradas**

1. Excelente

2. Bom

3. Satisfatório

4. Insatisfatório

5. Sem opinião

**12. Apresentei aos alunos os conteúdos necessários à compreensão das disciplinas**

1. Excelente

2. Bom

3. Satisfatório

4. Insatisfatório

5. Sem opinião

**13. Procuro adaptar os conteúdos programáticos das disciplinas ministradas às especificidades do curso**

1. Excelente

2. Bom

3. Satisfatório

4. Insatisfatório

5. Sem opinião

**14. Os conteúdos ministrados possibilitam o alcance dos objetivos estabelecidos visando contribuir para a compreensão global do campo do conhecimento**

1. Excelente

2. Bom

3. Satisfatório

4. Insatisfatório

5. Sem opinião

**15. Utilizo de recursos de ensino diversificados**

1. Excelente

2. Bom

3. Satisfatório

4. Insatisfatório

5. Sem opinião

**16. Os trabalhos e as listas de exercícios que proponho contribuem para o aprendizado dos conteúdos pelos alunos**

1. Excelente

2. Bom

3. Satisfatório

4. Insatisfatório

5. Sem opinião

**17. Utilizo instrumentos diversificados para a avaliação**

1. Excelente

2. Bom

3. Satisfatório

4. Insatisfatório

5. Sem opinião

**18. Os resultados das avaliações refletem o real aprendizado dos alunos**

1. Excelente

2. Bom

3. Satisfatório

4. Insatisfatório

5. Sem opinião

**19. A bibliografia indicada facilita a compreensão dos conteúdos das disciplinas ministradas**

1. Excelente

2. Bom

3. Satisfatório

4. Insatisfatório

5. Sem opinião

**20. Procuro me informar se a bibliografia indicada da disciplina que ministro existe na biblioteca**

1. Excelente

2. Bom

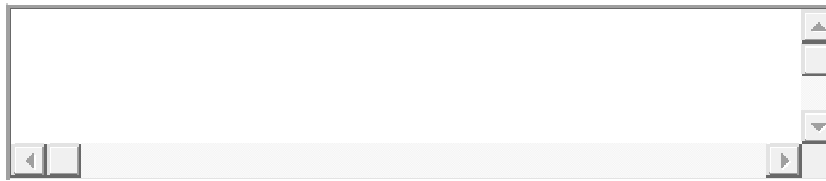
3. Satisfatório

4. Insatisfatório

5. Sem opinião

**21. Minhas considerações**

1. Descreva



A partir da Portaria nº 92, de 31 de janeiro de 2014, no âmbito das instâncias que compõem o processo de avaliação do SINAES, foi redefinido o modelo avaliativo, gerando um instrumento matricial que passou a ser contemplado em cinco eixos, fundamentado nas dimensões referenciadas no marco legal do SINAES. A partir de 2014, a faculdade passou a aplicar, como um projeto de aprendizado dos novos instrumentos de avaliação, buscando a identificação da performance institucional nos 5 eixos avaliativos. Os eixos, seguindo a Portaria nº 92 do MEC, de 31 de janeiro de 2014, ficam assim apresentados:

**Eixo 1 – Planejamento e Avaliação Institucional:** considera a dimensão 8 do SINAES (Planejamento e Avaliação). Inclui também um Relato Institucional, que descreve e evidencia os principais elementos do seu processo avaliativo (interno e externo) em relação ao Plano de Desenvolvimento Institucional (PDI), incluindo os relatórios emanados pela Comissão Própria de Avaliação (CPA), do período que constituiu o objeto de avaliação.

**Eixo 2 – Desenvolvimento Institucional:** contempla as dimensões 1 (Missão e o Plano de Desenvolvimento Institucional) e 3 (Responsabilidade Social da Instituição) do SINAES.

**Eixo 3– Políticas Acadêmicas:** abrange as dimensões 2 (Políticas para o Ensino, Pesquisa e Extensão), 4 (Comunicação com a Sociedade) e 9 (Políticas de Atendimento aos Discentes) do SINAES.

**Eixo 4 – Políticas de Gestão:** compreende as dimensões 5 (Políticas de Pessoal), 6 (Organização e Gestão da Instituição) e 10 (Sustentabilidade Financeira) do SINAES.

**Eixo 5 – Infraestrutura Física:** contempla a dimensão 7 (Infraestrutura Física) do SINAES.

Assim, busca-se que por meio desse processo avaliativo, identificar os desafios a serem tratados dia-a-dia da faculdade. Espera-se, portanto, que esse processo avaliativo permita que a instituição tenha uma visão mais sistêmica e holística de todas suas atividades, possibilitando uma melhor análise evolutiva. Os instrumentos desenvolvidos pela CPA, a partir de 2014, são os seguintes:

### **Instrumento de Avaliação aplicado aos discentes via portal do aluno:**

#### **DIMENSÃO 1- A MISSÃO E O PLANO DE DESENVOLVIMENTO INSTITUCIONAL (PDI)**

##### **1. Conheço a Missão da UNIFIN.**

- 1. Discordo Totalmente
- 2. Discordo
- 3. Concordo Totalmente
- 4. Concordo
- 5. Não Avalio

##### **2. Conheço o Projeto Pedagógico do Curso (PPC).**

- 1. Discordo Totalmente
- 2. Discordo
- 3. Concordo Totalmente
- 4. Concordo
- 5. Não Avalio

**3. Conheço o Plano de Desenvolvimento Institucional da UNIFIN.**

- 1. Discordo Totalmente
- 2. Discordo
- 3. Concordo Totalmente
- 4. Concordo
- 5. Não Avalio

**DIMENSÃO 2 - POLÍTICAS PARA O ENSINO, A PESQUISA, A PÓS-GRADUAÇÃO E A EXTENSÃO**

**4. O ensino prestado pela IES tem qualidade.**

- 1. Discordo Totalmente
- 2. Discordo
- 3. Concordo Totalmente
- 4. Concordo
- 5. Não Avalio

**5. O rol de disciplinas ofertadas pelo seu curso é adequado ao contexto atual.**

- 1. Discordo Totalmente
- 2. Discordo
- 3. Concordo Totalmente
- 4. Concordo
- 5. Não Avalio

**6. As atividades complementares do ensino (viagens técnicas, visitas técnicas, seminários, fóruns, projetos, jornadas, etc.) são incentivadas pela IES.**

- 1. Discordo Totalmente
- 2. Discordo
- 3. Concordo Totalmente
- 4. Concordo
- 5. Não Avalio

**7. A produção científica e participação em eventos são incentivadas pela IES.**

- 1. Discordo Totalmente
- 2. Discordo
- 3. Concordo Totalmente
- 4. Concordo
- 5. Não Avalio

**8. As atividades de extensão tem qualidade dentro do contexto atual.**

- 1. Discordo Totalmente
- 2. Discordo
- 3. Concordo Totalmente

- 4. Concordo
- 5. Não Avalio

**9. Os cursos de Pós-Graduação ofertados são adequados ao contexto atual.**

- 1. Discordo Totalmente
- 2. Discordo
- 3. Concordo Totalmente
- 4. Concordo
- 5. Não Avalio

**DIMENSÃO 3 - RESPONSABILIDADE SOCIAL DA INSTITUIÇÃO**

**10. Desenvolvimento socioeconômico e regional é um trabalho realizado pela instituição.**

- 1. Discordo Totalmente
- 2. Discordo
- 3. Concordo Totalmente
- 4. Concordo
- 5. Não Avalio

**11. As políticas institucionais de inclusão de estudantes com situação econômica desfavorecida, como a distribuição de bolsas de estudos, adesão ao FIES , PROUNI e UNIPOA são incentivadas pela instituição.**

- 1. Discordo Totalmente
- 2. Discordo
- 3. Concordo Totalmente
- 4. Concordo
- 5. Não Avalio

**12. Os convênios e parcerias para o desenvolvimento de atividades de ensino, pesquisa e extensão são incentivados pela instituição.**

- 1. Discordo Totalmente
- 2. Discordo
- 3. Concordo Totalmente
- 4. Concordo
- 5. Não Avalio

**13. A participação dos acadêmicos nos projetos de responsabilidade social da IES é incentivada pela instituição.**

- 1. Discordo Totalmente
- 2. Discordo
- 3. Concordo Totalmente
- 4. Concordo
- 5. Não Avalio

**DIMENSÃO 4 - COMUNICAÇÃO COM A SOCIEDADE**

**14. O site da IES é adequado.**

- 1. Discordo Totalmente
- 2. Discordo
- 3. Concordo Totalmente
- 4. Concordo
- 5. Não Avalio



**15. Os meios de comunicação interna (quadros de avisos, meio eletrônico, telefonemas, jornais internos, avisos orais em sala, calendários etc.) são adequados.**

- 1. Discordo Totalmente
- 2. Discordo
- 3. Concordo Totalmente
- 4. Concordo
- 5. Não Avalio

**16. Os meios de comunicação utilizados para divulgar as atividades da IES na comunidade externa (televisão, rádio, jornal, panfletos, outdoor etc.) são adequados.**

- 1. Discordo Totalmente
- 2. Discordo
- 3. Concordo Totalmente
- 4. Concordo
- 5. Não Avalio

**17. O sistema de ouvidoria da IES é adequado.**

- 1. Discordo Totalmente
- 2. Discordo
- 3. Concordo Totalmente
- 4. Concordo
- 5. Não Avalio

**18. A imagem da IES perante o público externo é positiva.**

- 1. Discordo Totalmente
- 2. Discordo
- 3. Concordo Totalmente
- 4. Concordo
- 5. Não Avalio

**19. A imagem da IES perante o público interno é positiva.**

- 1. Discordo Totalmente
- 2. Discordo
- 3. Concordo Totalmente
- 4. Concordo
- 5. Não Avalio

**20. O acesso ao Regimento Interno da IES é facilitado pela IES.**

- 1. Discordo Totalmente
- 2. Discordo
- 3. Concordo Totalmente
- 4. Concordo
- 5. Não Avalio

**21. O atendimento do sistema de telefonia da IES é adequado.**

- 1. Discordo Totalmente
- 2. Discordo

- 3. Concordo Totalmente
- 4. Concordo
- 5. Não Avalio

**22. O atendimento do pessoal técnico-administrativo às suas necessidades (SAE, Secretaria) é adequado.**

- 1. Discordo Totalmente
- 2. Discordo
- 3. Concordo Totalmente
- 4. Concordo
- 5. Não Avalio

#### DIMENSÃO 5 - POLÍTICAS DE PESSOAL

**23. O pessoal técnico-administrativo demonstra comprometimento com a IES.**

- 1. Discordo Totalmente
- 2. Discordo
- 3. Concordo Totalmente
- 4. Concordo
- 5. Não Avalio

**24. O desenvolvimento de pessoal é oportunizado pela IES.**

- 1. Discordo Totalmente
- 2. Discordo
- 3. Concordo Totalmente
- 4. Concordo
- 5. Não Avalio

#### DIMENSÃO 6 - ORGANIZAÇÃO E GESTÃO DA INSTITUIÇÃO

**25. O trabalho da Diretoria Administrativa é adequado.**

- 1. Discordo Totalmente
- 2. Discordo
- 3. Concordo Totalmente
- 4. Concordo
- 5. Não Avalio

**26. O trabalho da Coordenação de Pós-Graduação, Pesquisa e Extensão da IES é adequado.**

- 1. Discordo Totalmente
- 2. Discordo
- 3. Concordo Totalmente
- 4. Concordo
- 5. Não Avalio

**27. A Coordenação de seu curso demonstra disponibilidade para atendimento ao aluno..**

- 1. Discordo Totalmente
- 2. Discordo
- 3. Concordo Totalmente
- 4. Concordo

5. Não Avalio

**28. O ambiente de trabalho é agradável na IES.**

- 1. Discordo Totalmente
- 2. Discordo
- 3. Concordo Totalmente
- 4. Concordo
- 5. Não Avalio

**29. O Conhecimento sobre a estrutura organizacional é incentivado pela IES.**

- 1. Discordo Totalmente
- 2. Discordo
- 3. Concordo Totalmente
- 4. Concordo
- 5. Não Avalio

**30. O Conhecimento sobre os demais serviços é incentivado pela IES.**

- 1. Discordo Totalmente
- 2. Discordo
- 3. Concordo Totalmente
- 4. Concordo
- 5. Não Avalio

**DIMENSÃO 7 - INFRAESTRUTURA FÍSICA**

**31. O acervo da Biblioteca oferece qualidade.**

- 1. Discordo Totalmente
- 2. Discordo
- 3. Concordo Totalmente
- 4. Concordo
- 5. Não Avalio

**32. O acervo da Biblioteca em termos de quantidade é adequado.**

- 1. Discordo Totalmente
- 2. Discordo
- 3. Concordo Totalmente
- 4. Concordo
- 5. Não Avalio

**33. O sistema de consulta ao acervo da Biblioteca é acessível.**

- 1. Discordo Totalmente
- 2. Discordo
- 3. Concordo Totalmente
- 4. Concordo
- 5. Não Avalio

**34. A iluminação da sala de aula é adequada.**

- 1. Discordo Totalmente

- 2. Discordo
- 3. Concordo Totalmente
- 4. Concordo
- 5. Não Avalio

**35. A ventilação da sala de aula é adequada.**

- 1. Discordo Totalmente
- 2. Discordo
- 3. Concordo Totalmente
- 4. Concordo
- 5. Não Avalio

**36. As instalações para o acesso de Portadores de Necessidades Especiais – PNE – são adequadas na IES.**

- 1. Discordo Totalmente
- 2. Discordo
- 3. Concordo Totalmente
- 4. Concordo
- 5. Não Avalio

**37. Os laboratórios de Informática são adequados.**

- 1. Discordo Totalmente
- 2. Discordo
- 3. Concordo Totalmente
- 4. Concordo
- 5. Não Avalio

**38. Os espaços de convivência da IES (cantina, pátios etc.) são adequados.**

- 1. Discordo Totalmente
- 2. Discordo
- 3. Concordo Totalmente
- 4. Concordo
- 5. Não Avalio

**39. O estacionamento da IES é adequado.**

- 1. Discordo Totalmente
- 2. Discordo
- 3. Concordo Totalmente
- 4. Concordo
- 5. Não Avalio

**40. O aspecto geral de limpeza e higiene da IES é adequado.**

- 1. Discordo Totalmente
- 2. Discordo
- 3. Concordo Totalmente
- 4. Concordo
- 5. Não Avalio

**41. O serviço de Lanchonete da IES (qualidade e diversidade) é satisfatório.**

- 1. Discordo Totalmente
- 2. Discordo
- 3. Concordo Totalmente
- 4. Concordo
- 5. Não Avalio

**42. O serviço da Copiadora da IES é satisfatório.**

- 1. Discordo Totalmente
- 2. Discordo
- 3. Concordo Totalmente
- 4. Concordo
- 5. Não Avalio

#### DIMENSÃO 8 - PLANEJAMENTO E AVALIAÇÃO

**43. A condução do processo avaliativo pela Comissão Própria de Avaliação (CPA) na IES é adequada.**

- 1. Discordo Totalmente
- 2. Discordo
- 3. Concordo Totalmente
- 4. Concordo
- 5. Não Avalio

**44. Ações de sensibilização quanto à importância da autoavaliação para efetivação de melhorias são incentivadas na IES.**

- 1. Discordo Totalmente
- 2. Discordo
- 3. Concordo Totalmente
- 4. Concordo
- 5. Não Avalio

**45. As melhorias identificadas na Avaliação Institucional e Autoavaliação do Curso são prioridades para a IES.**

- 1. Discordo Totalmente
- 2. Discordo
- 3. Concordo Totalmente
- 4. Concordo
- 5. Não Avalio

**46. Os questionários para a avaliação do desempenho dos Professores são adequados.**

- 1. Discordo Totalmente
- 2. Discordo
- 3. Concordo Totalmente
- 4. Concordo
- 5. Não Avalio

#### DIMENSÃO 9 - POLÍTICAS DE ATENDIMENTO AO DISCENTE

**47. O conhecimento da política de Acompanhamento dos Egressos é incentivado pela IES.**

- 1. Discordo Totalmente

- 2. Discordo
- 3. Concordo Totalmente
- 4. Concordo
- 5. Não Avalio

**48. O sistema acadêmico Gennera atende as necessidades de forma adequada.**

- 1. Discordo Totalmente
- 2. Discordo
- 3. Concordo Totalmente
- 4. Concordo
- 5. Não Avalio

**49. A inserção dos estudantes no mercado de trabalho (estágios) é uma preocupação da IES.**

- 1. Discordo Totalmente
- 2. Discordo
- 3. Concordo Totalmente
- 4. Concordo
- 5. Não Avalio

**50. O atendimento do CAE – Central de Atendimento ao Estudante é adequado.**

- 1. Discordo Totalmente
- 2. Discordo
- 3. Concordo Totalmente
- 4. Concordo
- 5. Não Avalio

**51. O atendimento do FIES/PROUNI é adequado.**

- 1. Discordo Totalmente
- 2. Discordo
- 3. Concordo Totalmente
- 4. Concordo
- 5. Não Avalio

**52. O atendimento da Secretaria é adequado.**

- 1. Discordo Totalmente
- 2. Discordo
- 3. Concordo Totalmente
- 4. Concordo
- 5. Não Avalio

**53. O atendimento da Biblioteca é adequado.**

- 1. Discordo Totalmente
- 2. Discordo
- 3. Concordo Totalmente
- 4. Concordo
- 5. Não Avalio

**54. As atividades do Núcleo Docente Estruturante – NDE são de conhecimento da comunidade acadêmica.**

- 1. Discordo Totalmente
- 2. Discordo
- 3. Concordo Totalmente
- 4. Concordo
- 5. Não Avalio

**55. As verificações de aprendizagem aplicadas pelo corpo docente em seu curso são de qualidade.**

- 1. Discordo Totalmente
- 2. Discordo
- 3. Concordo Totalmente
- 4. Concordo
- 5. Não Avalio

**56. Atividades de Monitoria de disciplinas da graduação são de conhecimento dos estudantes.**

- 1. Discordo Totalmente
- 2. Discordo
- 3. Concordo Totalmente
- 4. Concordo
- 5. Não Avalio

#### DIMENSÃO 10 - SUSTENTABILIDADE FINANCEIRA

**57. A destinação de Recursos para os investimentos em infraestrutura da IES é de conhecimento da comunidade acadêmica.**

- 1. Discordo Totalmente
- 2. Discordo
- 3. Concordo Totalmente
- 4. Concordo
- 5. Não Avalio

**58. A destinação de recursos para a atualização do acervo da biblioteca é de conhecimento da comunidade acadêmica.**

- 1. Discordo Totalmente
- 2. Discordo
- 3. Concordo Totalmente
- 4. Concordo
- 5. Não Avalio

**59. O sistema de cobrança de mensalidades na IES é adequado.**

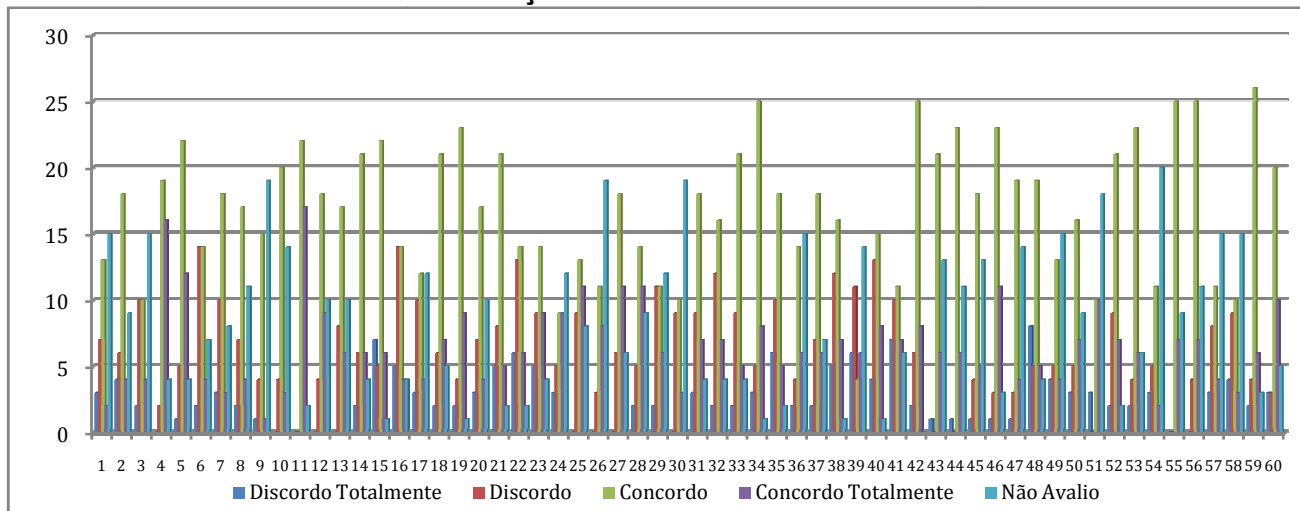
- 1. Discordo Totalmente
- 2. Discordo
- 3. Concordo Totalmente
- 4. Concordo
- 5. Não Avalio

**60. É de conhecimento da comunidade acadêmica que o valor das mensalidades praticado pela IES, em relação aos seus concorrentes, é diferenciado.**

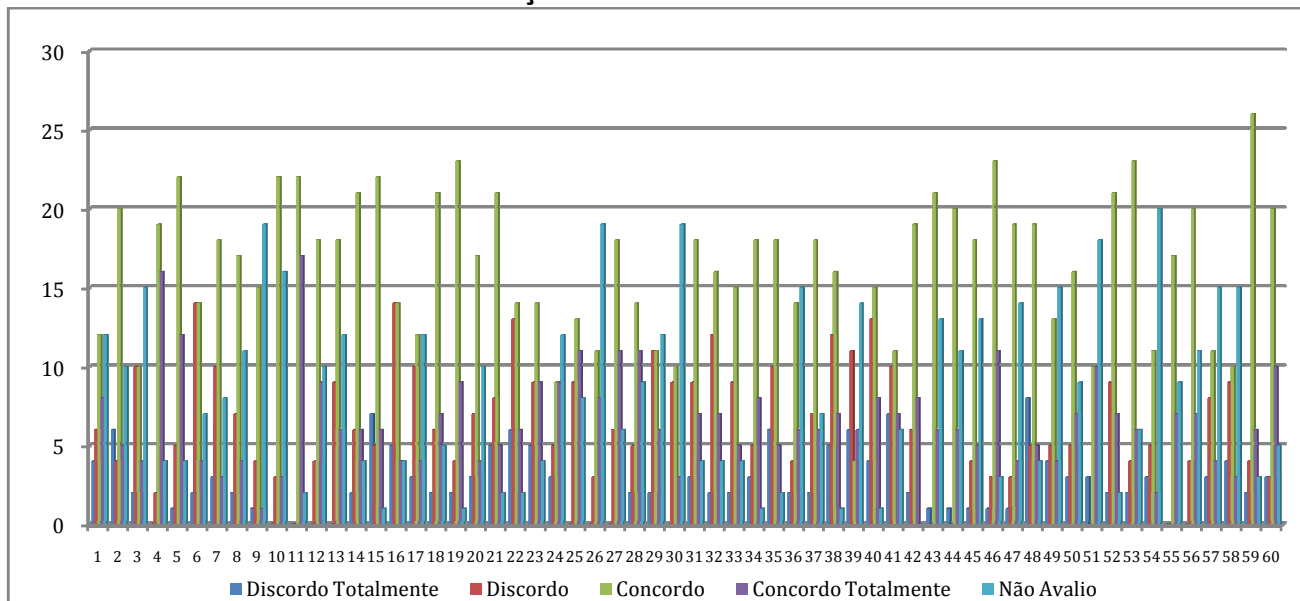
- 1. Discordo Totalmente

- 2. Discordo
- 3. Concordo Totalmente
- 4. Concordo
- 5. Não Avalio

**Gráfico Avaliação Discente 1º Semestre de 2014**



**Gráfico Avaliação Discente 2º Semestre de 2014**



**Instrumento de Avaliação Docente aplicado via Portal do Professor**  
**DIMENSÃO 1- A MISSÃO E O PLANO DE DESENVOLVIMENTO INSTITUCIONAL (PDI)**

**1. Conheço a Missão da UNIFIN.**

- 1. Discordo Totalmente
- 2. Discordo
- 3. Concordo Totalmente



- 4. Concordo
- 5. Não Avalio

**2. Conheço o Projeto Pedagógico do Curso (PPC).**

- 1. Discordo Totalmente
- 2. Discordo
- 3. Concordo Totalmente
- 4. Concordo
- 5. Não Avalio

**3. Conheço o Plano de Desenvolvimento Institucional da UNIFIN.**

- 1. Discordo Totalmente
- 2. Discordo
- 3. Concordo Totalmente
- 4. Concordo
- 5. Não Avalio

**DIMENSÃO 2 - POLÍTICAS PARA O ENSINO, A PESQUISA, A PÓS-GRADUAÇÃO E A EXTENSÃO**

**4. O Projeto Pedagógico dos Cursos para o qual você leciona tem qualidade.**

- 1. Discordo Totalmente
- 2. Discordo
- 3. Concordo Totalmente
- 4. Concordo
- 5. Não Avalio

**5. Os Planos de Ensino do Curso propostos pela IES tem qualidade.**

- 1. Discordo Totalmente
- 2. Discordo
- 3. Concordo Totalmente
- 4. Concordo
- 5. Não Avalio

**6. O seu plano de aula tem qualidade.**

- 1. Discordo Totalmente
- 2. Discordo
- 3. Concordo Totalmente
- 4. Concordo
- 5. Não Avalio

**7. A inserção dos estudantes no mercado de trabalho tem sido uma prioridade pela IES.**

- 1. Discordo Totalmente
- 2. Discordo
- 3. Concordo Totalmente
- 4. Concordo
- 5. Não Avalio

**8. A competência de entrada dos calouros no Curso tem sido uma preocupação da IES.**

- 1. Discordo Totalmente
- 2. Discordo
- 3. Concordo Totalmente
- 4. Concordo
- 5. Não Avalio

**9. A competência profissional dos acadêmicos que concluem o curso é uma preocupação da IES.**

- 1. Discordo Totalmente
- 2. Discordo
- 3. Concordo Totalmente
- 4. Concordo
- 5. Não Avalio

**10. O nível das avaliações utilizadas para verificar o índice de aprendizagem dos acadêmicos é uma preocupação da IES.**

- 1. Discordo Totalmente
- 2. Discordo
- 3. Concordo Totalmente
- 4. Concordo
- 5. Não Avalio

**11. A distribuição de pontos propostos para as Avaliações e demais atividades avaliativas é uma preocupação da IES.**

- 1. Discordo Totalmente
- 2. Discordo
- 3. Concordo Totalmente
- 4. Concordo
- 5. Não Avalio

**12. Os procedimentos de acompanhamento, desenvolvimento e avaliação das atividades de estágio são de qualidade.**

- 1. Discordo Totalmente
- 2. Discordo
- 3. Concordo Totalmente
- 4. Concordo
- 5. Não Avalio

**13. A operacionalização do TCC tem acompanhamento adequado.**

- 1. Discordo Totalmente
- 2. Discordo
- 3. Concordo Totalmente
- 4. Concordo
- 5. Não Avalio

**14. Os eventos promovidos pela IES são adequados ao contexto atual.**

- 1. Discordo Totalmente
- 2. Discordo
- 3. Concordo Totalmente
- 4. Concordo

5. Não Avalio

**15. A produção científica e participação em eventos são incentivados pela IES.**

- 1. Discordo Totalmente
- 2. Discordo
- 3. Concordo Totalmente
- 4. Concordo
- 5. Não Avalio

**16. As atividades de extensão produzidas pela IES mostram modernidade dentro do contexto atual..**

- 1. Discordo Totalmente
- 2. Discordo
- 3. Concordo Totalmente
- 4. Concordo
- 5. Não Avalio

**17. As atividades de extensão produzidas pela IES contribuem para a formação do acadêmico.**

- 1. Discordo Totalmente
- 2. Discordo
- 3. Concordo Totalmente
- 4. Concordo
- 5. Não Avalio

**18. A divulgação da produção acadêmica de extensão e pesquisa é adequada ao contexto atual.**

- 1. Discordo Totalmente
- 2. Discordo
- 3. Concordo Totalmente
- 4. Concordo
- 5. Não Avalio

**19. A oferta de cursos de Pós-Graduação é adequada no contexto atual.**

- 1. Discordo Totalmente
- 2. Discordo
- 3. Concordo Totalmente
- 4. Concordo
- 5. Não Avalio

**DIMENSÃO 3 - RESPONSABILIDADE SOCIAL DA INSTITUIÇÃO**

**20. Desenvolvimento socioeconômico e regional é um trabalho realizado pela instituição.**

- 1. Discordo Totalmente
- 2. Discordo
- 3. Concordo Totalmente
- 4. Concordo
- 5. Não Avalio

**21. As políticas institucionais de inclusão de estudantes com situação econômica desfavorecida, como a distribuição de bolsas de estudos, adesão ao FIES , PROUNI e UNIPOA são incentivadas pela instituição.**

- 1. Discordo Totalmente

- 2. Discordo
- 3. Concordo Totalmente
- 4. Concordo
- 5. Não Avalio

**22. Os convênios e parcerias para o desenvolvimento de atividades de ensino, pesquisa e extensão são incentivados pela instituição.**

- 1. Discordo Totalmente
- 2. Discordo
- 3. Concordo Totalmente
- 4. Concordo
- 5. Não Avalio

**23. A participação dos acadêmicos nos projetos de responsabilidade social da IES é incentivada pela instituição.**

- 1. Discordo Totalmente
- 2. Discordo
- 3. Concordo Totalmente
- 4. Concordo
- 5. Não Avalio

#### DIMENSÃO 4 - COMUNICAÇÃO COM A SOCIEDADE

**24. O site da IES é adequado.**

- 1. Discordo Totalmente
- 2. Discordo
- 3. Concordo Totalmente
- 4. Concordo
- 5. Não Avalio

**25. Os meios de comunicação interna (quadros de avisos, meio eletrônico, telefonemas, jornais internos, avisos orais em sala, calendários etc.) são adequados.**

- 1. Discordo Totalmente
- 2. Discordo
- 3. Concordo Totalmente
- 4. Concordo
- 5. Não Avalio

**26. Os meios de comunicação utilizados para divulgar as atividades da IES na comunidade externa (televisão, rádio, jornal, panfletos, outdoor etc.) são adequados.**

- 1. Discordo Totalmente
- 2. Discordo
- 3. Concordo Totalmente
- 4. Concordo
- 5. Não Avalio

**27. O sistema de ouvidoria da IES é adequado.**

- 1. Discordo Totalmente
- 2. Discordo
- 3. Concordo Totalmente
- 4. Concordo

5. Não Avalio

**28. A imagem da IES perante o público externo é positiva.**

- 1. Discordo Totalmente
- 2. Discordo
- 3. Concordo Totalmente
- 4. Concordo
- 5. Não Avalio

**29. A imagem da IES perante o público interno é positiva.**

- 1. Discordo Totalmente
- 2. Discordo
- 3. Concordo Totalmente
- 4. Concordo
- 5. Não Avalio

**30. O acesso ao Regimento Interno da IES é facilitado pela IES.**

- 1. Discordo Totalmente
- 2. Discordo
- 3. Concordo Totalmente
- 4. Concordo
- 5. Não Avalio

**31. O atendimento do sistema de telefonia da IES é adequado.**

- 1. Discordo Totalmente
- 2. Discordo
- 3. Concordo Totalmente
- 4. Concordo
- 5. Não Avalio

**32. O atendimento do pessoal técnico-administrativo às suas necessidades (SAE, Secretaria) é adequado.**

- 1. Discordo Totalmente
- 2. Discordo
- 3. Concordo Totalmente
- 4. Concordo
- 5. Não Avalio

**DIMENSÃO 5 - POLÍTICAS DE PESSOAL**

**33. O corpo docente é comprometido com a IES.**

- 1. Discordo Totalmente
- 2. Discordo
- 3. Concordo Totalmente
- 4. Concordo
- 5. Não Avalio

**34. O Plano de Cargos e Salários aplicado pela IES é adequado ao contexto atual.**

- 1. Discordo Totalmente

- 2. Discordo
- 3. Concordo Totalmente
- 4. Concordo
- 5. Não Avalio

**35. O aperfeiçoamento didático-pedagógico dos docentes é incentivado pela IES.**

- 1. Discordo Totalmente
- 2. Discordo
- 3. Concordo Totalmente
- 4. Concordo
- 5. Não Avalio

#### DIMENSÃO 6 - ORGANIZAÇÃO E GESTÃO DA INSTITUIÇÃO

**36. O trabalho da Diretoria Administrativa é adequado.**

- 1. Discordo Totalmente
- 2. Discordo
- 3. Concordo Totalmente
- 4. Concordo
- 5. Não Avalio

**37. O trabalho da Coordenação de Pós-Graduação, Pesquisa e Extensão da IES é adequado.**

- 1. Discordo Totalmente
- 2. Discordo
- 3. Concordo Totalmente
- 4. Concordo
- 5. Não Avalio

**38. A Coordenação de seu curso demonstra disponibilidade para atendimento pessoal aos professores e resolução de conflitos do cotidiano escolar.**

- 1. Discordo Totalmente
- 2. Discordo
- 3. Concordo Totalmente
- 4. Concordo
- 5. Não Avalio

**39. A exposição do PPC, bem como demais documentos e procedimentos relativos ao Curso é priorizado pela coordenação.**

- 1. Discordo Totalmente
- 2. Discordo
- 3. Concordo Totalmente
- 4. Concordo
- 5. Não Avalio

**40. A Coordenação é participativa em relação ao acompanhamento das atividades do Curso.**

- 1. Discordo Totalmente
- 2. Discordo
- 3. Concordo Totalmente
- 4. Concordo

5. Não Avalio

**41. O desenvolvimento de novos projetos e parcerias para a melhoria do curso tem contribuição ativa da Coordenação do curso.**

1. Discordo Totalmente

2. Discordo

3. Concordo Totalmente

4. Concordo

5. Não Avalio

**42. Reuniões pedagógicas com professores promovidas pela Coordenação do curso ocorrem com efetividade.**

1. Discordo Totalmente

2. Discordo

3. Concordo Totalmente

4. Concordo

5. Não Avalio

**43. As atividades do Colegiado de Curso são adequadas.**

1. Discordo Totalmente

2. Discordo

3. Concordo Totalmente

4. Concordo

5. Não Avalio

**44. As atividades propostas e realizadas pelo Núcleo Docentes Estruturante – NDE são adequadas.**

1. Discordo Totalmente

2. Discordo

3. Concordo Totalmente

4. Concordo

5. Não Avalio

**45. A solução dos problemas apresentados pela Secretaria Acadêmica são eficientes.**

1. Discordo Totalmente

2. Discordo

3. Concordo Totalmente

4. Concordo

5. Não Avalio

**46. O suporte pedagógico provido pelos funcionários técnicos-administrativos é adequado.**

1. Discordo Totalmente

2. Discordo

3. Concordo Totalmente

4. Concordo

5. Não Avalio

**47. O atendimento da Biblioteca é adequado.**

1. Discordo Totalmente

2. Discordo

- 3. Concordo Totalmente
- 4. Concordo
- 5. Não Avalio

**48. O atendimento da de reservas de salas e material audiovisual é adequado.**

- 1. Discordo Totalmente
- 2. Discordo
- 3. Concordo Totalmente
- 4. Concordo
- 5. Não Avalio

**DIMENSÃO 7 - INFRAESTRUTURA FÍSICA**

**49. O acervo da Biblioteca oferece qualidade.**

- 1. Discordo Totalmente
- 2. Discordo
- 3. Concordo Totalmente
- 4. Concordo
- 5. Não Avalio

**50. O acervo da Biblioteca em termos de quantidade é adequado.**

- 1. Discordo Totalmente
- 2. Discordo
- 3. Concordo Totalmente
- 4. Concordo
- 5. Não Avalio

**51. O uso da Biblioteca é incentivado pelo professor.**

- 1. Discordo Totalmente
- 2. Discordo
- 3. Concordo Totalmente
- 4. Concordo
- 5. Não Avalio

**52. O sistema de consulta ao acervo da Biblioteca é acessível.**

- 1. Discordo Totalmente
- 2. Discordo
- 3. Concordo Totalmente
- 4. Concordo
- 5. Não Avalio

**53. A iluminação da sala de aula é adequada.**

- 1. Discordo Totalmente
- 2. Discordo
- 3. Concordo Totalmente
- 4. Concordo
- 5. Não Avalio



**54. A ventilação da sala de aula é adequada.**

- 1. Discordo Totalmente
- 2. Discordo
- 3. Concordo Totalmente
- 4. Concordo
- 5. Não Avalio

**55. A conservação dos quadros das salas de aula é adequada.**

- 1. Discordo Totalmente
- 2. Discordo
- 3. Concordo Totalmente
- 4. Concordo
- 5. Não Avalio

**56. As instalações para o acesso de Portadores de Necessidades Especiais – PNE – são adequadas na IES.**

- 1. Discordo Totalmente
- 2. Discordo
- 3. Concordo Totalmente
- 4. Concordo
- 5. Não Avalio

**57. Os laboratórios de Informática são adequados.**

- 1. Discordo Totalmente
- 2. Discordo
- 3. Concordo Totalmente
- 4. Concordo
- 5. Não Avalio

**58. A sala dos professores é adequada.**

- 1. Discordo Totalmente
- 2. Discordo
- 3. Concordo Totalmente
- 4. Concordo
- 5. Não Avalio

**59. A segurança da IES é adequada.**

- 1. Discordo Totalmente
- 2. Discordo
- 3. Concordo Totalmente
- 4. Concordo
- 5. Não Avalio

**60. A disponibilidade dos equipamentos audiovisuais é adequada.**

- 1. Discordo Totalmente
- 2. Discordo
- 3. Concordo Totalmente

- 4. Concordo
- 5. Não Avalio

**61. Os laboratórios específicos do curso estão adequados ao contexto atual.**

- 1. Discordo Totalmente
- 2. Discordo
- 3. Concordo Totalmente
- 4. Concordo
- 5. Não Avalio

**62. Os equipamentos utilizados nas aulas práticas estão adequados em termos de quantidade.**

- 1. Discordo Totalmente
- 2. Discordo
- 3. Concordo Totalmente
- 4. Concordo
- 5. Não Avalio

**63. Os espaços de convivência da IES (cantina, pátios etc.) são adequados.**

- 1. Discordo Totalmente
- 2. Discordo
- 3. Concordo Totalmente
- 4. Concordo
- 5. Não Avalio

**64. O estacionamento da IES é adequado.**

- 1. Discordo Totalmente
- 2. Discordo
- 3. Concordo Totalmente
- 4. Concordo
- 5. Não Avalio

**65. O aspecto geral de limpeza e higiene da IES é adequado.**

- 1. Discordo Totalmente
- 2. Discordo
- 3. Concordo Totalmente
- 4. Concordo
- 5. Não Avalio

**66. O serviço de Lanchonete da IES (qualidade e diversidade) é satisfatório.**

- 1. Discordo Totalmente
- 2. Discordo
- 3. Concordo Totalmente
- 4. Concordo
- 5. Não Avalio

**67. O serviço da Copiadora da IES é satisfatório.**

- 1. Discordo Totalmente

- 2. Discordo
- 3. Concordo Totalmente
- 4. Concordo
- 5. Não Avalio

#### DIMENSÃO 8 - PLANEJAMENTO E AVALIAÇÃO

**68. A condução do processo avaliativo pela Comissão Própria de Avaliação (CPA) na IES é adequada.**

- 1. Discordo Totalmente
- 2. Discordo
- 3. Concordo Totalmente
- 4. Concordo
- 5. Não Avalio

**69. Ações de sensibilização quanto à importância da autoavaliação para efetivação de melhorias são incentivadas na IES.**

- 1. Discordo Totalmente
- 2. Discordo
- 3. Concordo Totalmente
- 4. Concordo
- 5. Não Avalio

**70. A autoavaliação do curso e a Avaliação Institucional são adequadas.**

- 1. Discordo Totalmente
- 2. Discordo
- 3. Concordo Totalmente
- 4. Concordo
- 5. Não Avalio

**71. A aplicação das avaliações organizadas no calendário acadêmico são adequadas.**

- 1. Discordo Totalmente
- 2. Discordo
- 3. Concordo Totalmente
- 4. Concordo
- 5. Não Avalio

**72. As melhorias identificadas na Avaliação Institucional e Autoavaliação do Curso são prioridades para a IES.**

- 1. Discordo Totalmente
- 2. Discordo
- 3. Concordo Totalmente
- 4. Concordo
- 5. Não Avalio

**73. Os questionários para a avaliação do desempenho docente respondido pelos alunos são adequados.**

- 1. Discordo Totalmente
- 2. Discordo
- 3. Concordo Totalmente
- 4. Concordo
- 5. Não Avalio

**DIMENSÃO 9 - POLÍTICAS DE ATENDIMENTO AO DISCENTE**

**74. O conhecimento da política de Acompanhamento dos Egressos é incentivado pela IES.**

- 1. Discordo Totalmente
- 2. Discordo
- 3. Concordo Totalmente
- 4. Concordo
- 5. Não Avalio

**75. O sistema acadêmico Gennera atende as necessidades de forma adequada.**

- 1. Discordo Totalmente
- 2. Discordo
- 3. Concordo Totalmente
- 4. Concordo
- 5. Não Avalio

**76. O Manual do Professor atende as necessidades de forma adequada.**

- 1. Discordo Totalmente
- 2. Discordo
- 3. Concordo Totalmente
- 4. Concordo
- 5. Não Avalio

**77. As atividades do Núcleo Docente Estruturante – NDE são adequadas.**

- 1. Discordo Totalmente
- 2. Discordo
- 3. Concordo Totalmente
- 4. Concordo
- 5. Não Avalio

**78. Atividades de Monitoria de disciplinas da graduação são adequadas.**

- 1. Discordo Totalmente
- 2. Discordo
- 3. Concordo Totalmente
- 4. Concordo
- 5. Não Avalio

**DIMENSÃO 10 - SUSTENTABILIDADE FINANCEIRA**

**79. A destinação de Recursos para os investimentos em infraestrutura da IES é de conhecimento da comunidade acadêmica.**

- 1. Discordo Totalmente
- 2. Discordo
- 3. Concordo Totalmente
- 4. Concordo
- 5. Não Avalio

**80. A destinação de recursos para a atualização do acervo da biblioteca é de conhecimento da comunidade acadêmica.**

- 1. Discordo Totalmente

- 2. Discordo
- 3. Concordo Totalmente
- 4. Concordo
- 5. Não Avalio

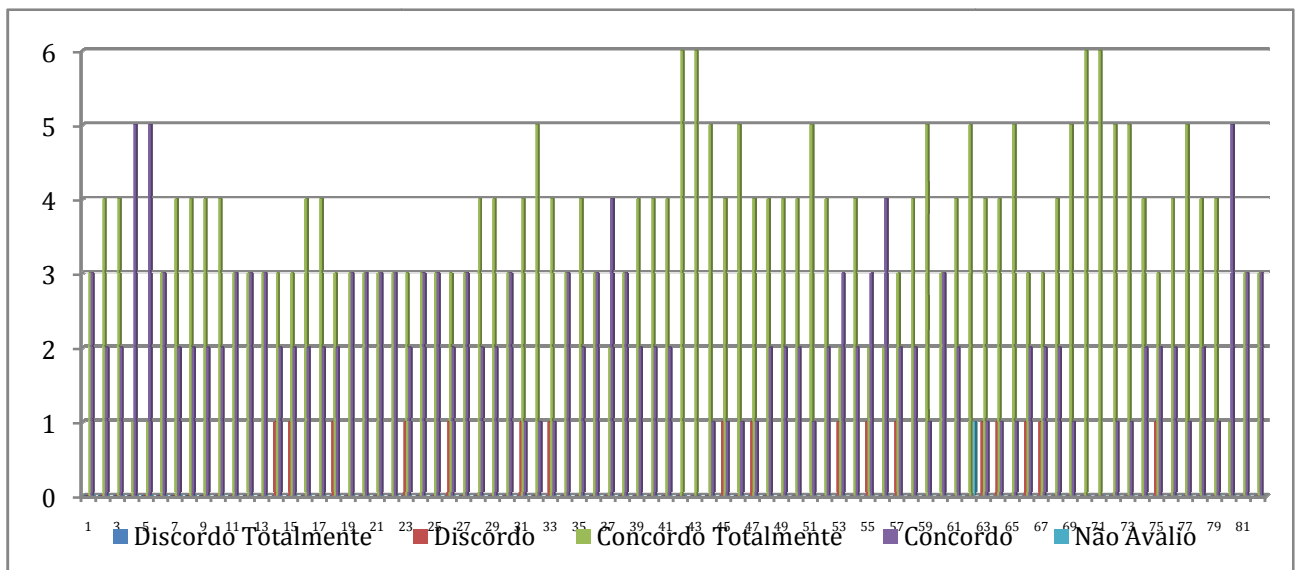
**81. O sistema de cobrança de mensalidades na IES é adequado.**

- 1. Discordo Totalmente
- 2. Discordo
- 3. Concordo Totalmente
- 4. Concordo
- 5. Não Avalio

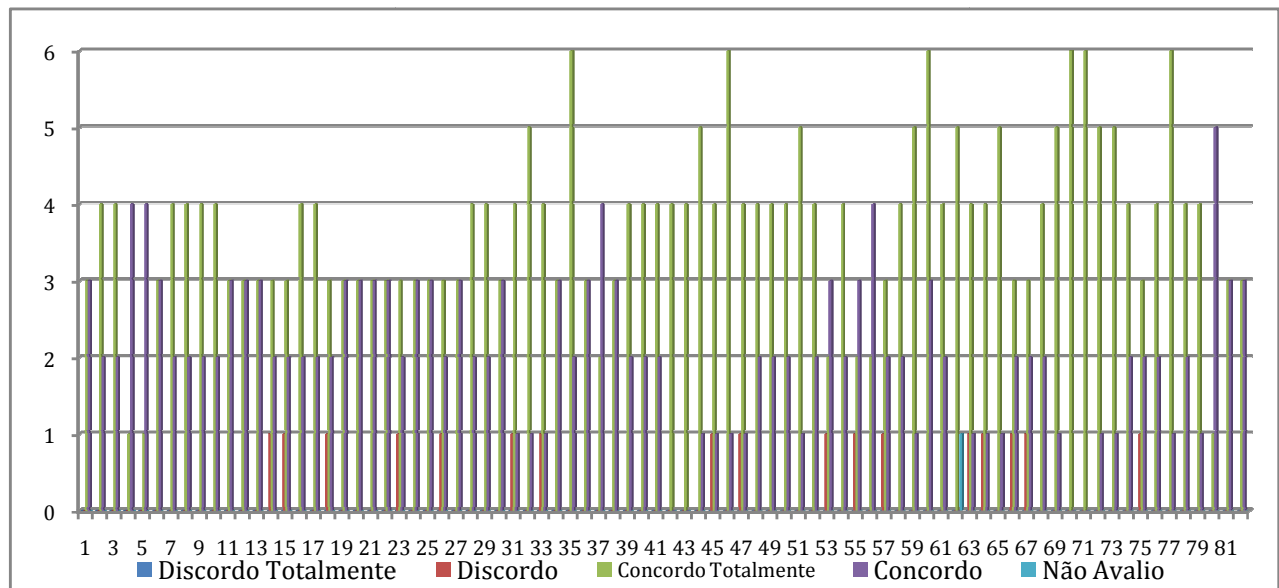
**82. É de conhecimento da comunidade acadêmica que o valor das mensalidades praticado pela IES, em relação aos seus concorrentes, é diferenciado.**

- 1. Discordo Totalmente
- 2. Discordo
- 3. Concordo Totalmente
- 4. Concordo
- 5. Não Avalio

**Gráfico Avaliação Docente 1º Semestre de 2014**



**Gráfico Avaliação Docente 2º Semestre de 2014**



**Instrumento de Avaliação Técnico-Administrativo aplicado via Gestão Educacional**  
**DIMENSÃO 1- A MISSÃO E O PLANO DE DESENVOLVIMENTO INSTITUCIONAL (PDI)**

**1. Conheço a Missão da UNIFIN.**

- 1. Discordo Totalmente
- 2. Discordo
- 3. Concordo Totalmente
- 4. Concordo
- 5. Não Avalio

**2. Conheço o Plano de Desenvolvimento Institucional da UNIFIN.**

- 1. Discordo Totalmente
- 2. Discordo
- 3. Concordo Totalmente
- 4. Concordo
- 5. Não Avalio

**DIMENSÃO 2 - POLÍTICAS PARA O ENSINO, A PESQUISA, A PÓS-GRADUAÇÃO E A EXTENSÃO**

**3. O ensino prestado pela IES tem qualidade.**

- 1. Discordo Totalmente
- 2. Discordo
- 3. Concordo Totalmente
- 4. Concordo
- 5. Não Avalio

**4. Os cursos novos da IES mostram modernidade dentro do contexto atual.**

- 1. Discordo Totalmente
- 2. Discordo
- 3. Concordo Totalmente

- 4. Concordo
- 5. Não Avalio

**5. As atividades complementares do ensino (viagens técnicas, visitas técnicas, seminários, fóruns, projetos, jornadas, etc.) são incentivadas pela IES.**

- 1. Discordo Totalmente
- 2. Discordo
- 3. Concordo Totalmente
- 4. Concordo
- 5. Não Avalio

**6. A produção científica e participação em eventos são incentivadas pela IES.**

- 1. Discordo Totalmente
- 2. Discordo
- 3. Concordo Totalmente
- 4. Concordo
- 5. Não Avalio

**7. As atividades de extensão mostram modernidade dentro do contexto atual.**

- 1. Discordo Totalmente
- 2. Discordo
- 3. Concordo Totalmente
- 4. Concordo
- 5. Não Avalio

### DIMENSÃO 3 - RESPONSABILIDADE SOCIAL DA INSTITUIÇÃO

**8. Desenvolvimento socioeconômico e regional é um trabalho realizado pela instituição.**

- 1. Discordo Totalmente
- 2. Discordo
- 3. Concordo Totalmente
- 4. Concordo
- 5. Não Avalio

**9. As políticas institucionais de inclusão de estudantes com situação econômica desfavorecida, como a distribuição de bolsas de estudos, adesão ao FIES , PROUNI e UNIPOA são incentivadas pela instituição.**

- 1. Discordo Totalmente
- 2. Discordo
- 3. Concordo Totalmente
- 4. Concordo
- 5. Não Avalio

**10. Os convênios e parcerias para o desenvolvimento de atividades de ensino, pesquisa e extensão são incentivados pela instituição.**

- 1. Discordo Totalmente
- 2. Discordo
- 3. Concordo Totalmente
- 4. Concordo
- 5. Não Avalio

**11. A participação dos funcionários nos projetos de responsabilidade social da IES é incentivada pela instituição.**

- 1. Discordo Totalmente
- 2. Discordo
- 3. Concordo Totalmente
- 4. Concordo
- 5. Não Avalio

**DIMENSÃO 4 - COMUNICAÇÃO COM A SOCIEDADE**

**12. O site da IES é adequado.**

- 1. Discordo Totalmente
- 2. Discordo
- 3. Concordo Totalmente
- 4. Concordo
- 5. Não Avalio

**13. Os meios de comunicação interna (quadros de avisos, meio eletrônico, telefonemas, jornais internos, avisos orais em sala, calendários etc.) são adequados.**

- 1. Discordo Totalmente
- 2. Discordo
- 3. Concordo Totalmente
- 4. Concordo
- 5. Não Avalio

**14. Os meios de comunicação utilizados para divulgar as atividades da IES na comunidade externa (televisão, rádio, jornal, panfletos, outdoor etc.) são adequados.**

- 1. Discordo Totalmente
- 2. Discordo
- 3. Concordo Totalmente
- 4. Concordo
- 5. Não Avalio

**15. A imagem da IES perante o público externo é positiva.**

- 1. Discordo Totalmente
- 2. Discordo
- 3. Concordo Totalmente
- 4. Concordo
- 5. Não Avalio

**16. A imagem da IES perante o público interno é positiva.**

- 1. Discordo Totalmente
- 2. Discordo
- 3. Concordo Totalmente
- 4. Concordo
- 5. Não Avalio

**17. O acesso ao Regimento Interno da IES é facilitado pela IES.**

- 1. Discordo Totalmente
- 2. Discordo



- 3. Concordo Totalmente
- 4. Concordo
- 5. Não Avalio

#### DIMENSÃO 5 - POLÍTICAS DE PESSOAL

##### 18. O pessoal técnico-administrativo demonstra comprometimento com a IES.

- 1. Discordo Totalmente
- 2. Discordo
- 3. Concordo Totalmente
- 4. Concordo
- 5. Não Avalio

##### 19. O desenvolvimento de pessoal é oportunizado pela IES.

- 1. Discordo Totalmente
- 2. Discordo
- 3. Concordo Totalmente
- 4. Concordo
- 5. Não Avalio

##### 20. Sua satisfação com as atividades que desenvolve na IES.

- 1. Discordo Totalmente
- 2. Discordo
- 3. Concordo Totalmente
- 4. Concordo
- 5. Não Avalio

#### DIMENSÃO 6 - ORGANIZAÇÃO E GESTÃO DA INSTITUIÇÃO

##### 21. O trabalho da Diretoria Administrativa é adequado.

- 1. Discordo Totalmente
- 2. Discordo
- 3. Concordo Totalmente
- 4. Concordo
- 5. Não Avalio

##### 22. O trabalho da Coordenação de Pós-Graduação, Pesquisa e Extensão da IES é adequado.

- 1. Discordo Totalmente
- 2. Discordo
- 3. Concordo Totalmente
- 4. Concordo
- 5. Não Avalio

##### 23. As reuniões de Planejamento do setor são adequadas.

- 1. Discordo Totalmente
- 2. Discordo
- 3. Concordo Totalmente
- 4. Concordo
- 5. Não Avalio

**24. O relacionamento com seu superior imediato é adequado.**

- 1. Discordo Totalmente
- 2. Discordo
- 3. Concordo Totalmente
- 4. Concordo
- 5. Não Avalio

**25. O clima de trabalho é agradável na IES.**

- 1. Discordo Totalmente
- 2. Discordo
- 3. Concordo Totalmente
- 4. Concordo
- 5. Não Avalio

**26. O Conhecimento sobre a estrutura organizacional é incentivado pela IES.**

- 1. Discordo Totalmente
- 2. Discordo
- 3. Concordo Totalmente
- 4. Concordo
- 5. Não Avalio

**27. O Conhecimento sobre os demais serviços é incentivado pela IES.**

- 1. Discordo Totalmente
- 2. Discordo
- 3. Concordo Totalmente
- 4. Concordo
- 5. Não Avalio

**DIMENSÃO 7 - INFRAESTRUTURA FÍSICA**

**28. O acervo da Biblioteca oferece qualidade.**

- 1. Discordo Totalmente
- 2. Discordo
- 3. Concordo Totalmente
- 4. Concordo
- 5. Não Avalio

**29. O acervo da Biblioteca em termos de quantidade é adequado.**

- 1. Discordo Totalmente
- 2. Discordo
- 3. Concordo Totalmente
- 4. Concordo
- 5. Não Avalio

**30. O sistema de consulta ao acervo da Biblioteca é acessível.**

- 1. Discordo Totalmente
- 2. Discordo

- 3. Concordo Totalmente
- 4. Concordo
- 5. Não Avalio

**31. A iluminação da sala de aula é adequada.**

- 1. Discordo Totalmente
- 2. Discordo
- 3. Concordo Totalmente
- 4. Concordo
- 5. Não Avalio

**32. A ventilação da sala de aula é adequada.**

- 1. Discordo Totalmente
- 2. Discordo
- 3. Concordo Totalmente
- 4. Concordo
- 5. Não Avalio

**33. As instalações para o acesso de Portadores de Necessidades Especiais – PNE – são adequadas na IES.**

- 1. Discordo Totalmente
- 2. Discordo
- 3. Concordo Totalmente
- 4. Concordo
- 5. Não Avalio

**34. Os laboratórios de Informática são adequados.**

- 1. Discordo Totalmente
- 2. Discordo
- 3. Concordo Totalmente
- 4. Concordo
- 5. Não Avalio

**35. Os espaços de convivência da IES (cantina, pátios etc.) são adequados.**

- 1. Discordo Totalmente
- 2. Discordo
- 3. Concordo Totalmente
- 4. Concordo
- 5. Não Avalio

**36. O estacionamento da IES é adequado.**

- 1. Discordo Totalmente
- 2. Discordo
- 3. Concordo Totalmente
- 4. Concordo
- 5. Não Avalio

**37. O aspecto geral de limpeza e higiene da IES é adequado.**

- 1. Discordo Totalmente
- 2. Discordo
- 3. Concordo Totalmente
- 4. Concordo
- 5. Não Avalio

**38. O serviço de Lanchonete da IES (qualidade e diversidade) é satisfatório.**

- 1. Discordo Totalmente
- 2. Discordo
- 3. Concordo Totalmente
- 4. Concordo
- 5. Não Avalio

**39. O serviço da Copiadora da IES é satisfatório.**

- 1. Discordo Totalmente
- 2. Discordo
- 3. Concordo Totalmente
- 4. Concordo
- 5. Não Avalio

#### DIMENSÃO 8 - PLANEJAMENTO E AVALIAÇÃO

**40. A condução do processo avaliativo pela Comissão Própria de Avaliação (CPA) na IES é adequada.**

- 1. Discordo Totalmente
- 2. Discordo
- 3. Concordo Totalmente
- 4. Concordo
- 5. Não Avalio

**41. Ações de sensibilização quanto à importância da autoavaliação para efetivação de melhorias são incentivadas na IES.**

- 1. Discordo Totalmente
- 2. Discordo
- 3. Concordo Totalmente
- 4. Concordo
- 5. Não Avalio

**42. As melhorias identificadas na Avaliação Institucional e Autoavaliação do Curso são prioridades para a IES.**

- 1. Discordo Totalmente
- 2. Discordo
- 3. Concordo Totalmente
- 4. Concordo
- 5. Não Avalio

#### DIMENSÃO 9 - POLÍTICAS DE ATENDIMENTO AO DISCENTE

**43. O conhecimento da política de Acompanhamento dos Egressos é incentivado pela IES.**

- 1. Discordo Totalmente
- 2. Discordo
- 3. Concordo Totalmente

- 4. Concordo
- 5. Não Avalio

**44. O sistema acadêmico Gennera atende as necessidades de forma adequada.**

- 1. Discordo Totalmente
- 2. Discordo
- 3. Concordo Totalmente
- 4. Concordo
- 5. Não Avalio

**45. A inserção dos estudantes no mercado de trabalho (estágios) é uma preocupação da IES.**

- 1. Discordo Totalmente
- 2. Discordo
- 3. Concordo Totalmente
- 4. Concordo
- 5. Não Avalio

**46. O atendimento do CAE – Central de Atendimento ao Estudante é adequado.**

- 1. Discordo Totalmente
- 2. Discordo
- 3. Concordo Totalmente
- 4. Concordo
- 5. Não Avalio

**47. O atendimento do FIES/PROUNI é adequado.**

- 1. Discordo Totalmente
- 2. Discordo
- 3. Concordo Totalmente
- 4. Concordo
- 5. Não Avalio

**48. O atendimento da Secretaria é adequado.**

- 1. Discordo Totalmente
- 2. Discordo
- 3. Concordo Totalmente
- 4. Concordo
- 5. Não Avalio

**49. O atendimento da Biblioteca é adequado.**

- 1. Discordo Totalmente
- 2. Discordo
- 3. Concordo Totalmente
- 4. Concordo
- 5. Não Avalio

**50. O atendimento da Tesouraria é adequado.**

- 1. Discordo Totalmente

- 2. Discordo
- 3. Concordo Totalmente
- 4. Concordo
- 5. Não Avalio

**51. O atendimento do CAE é adequado.**

- 1. Discordo Totalmente
- 2. Discordo
- 3. Concordo Totalmente
- 4. Concordo
- 5. Não Avalio

#### DIMENSÃO 10 - SUSTENTABILIDADE FINANCEIRA

**52. A destinação de Recursos para os investimentos em infraestrutura da IES é de conhecimento da comunidade acadêmica.**

- 1. Discordo Totalmente
- 2. Discordo
- 3. Concordo Totalmente
- 4. Concordo
- 5. Não Avalio

**53. A destinação de recursos para a atualização do acervo da biblioteca é de conhecimento da comunidade acadêmica.**

- 1. Discordo Totalmente
- 2. Discordo
- 3. Concordo Totalmente
- 4. Concordo
- 5. Não Avalio

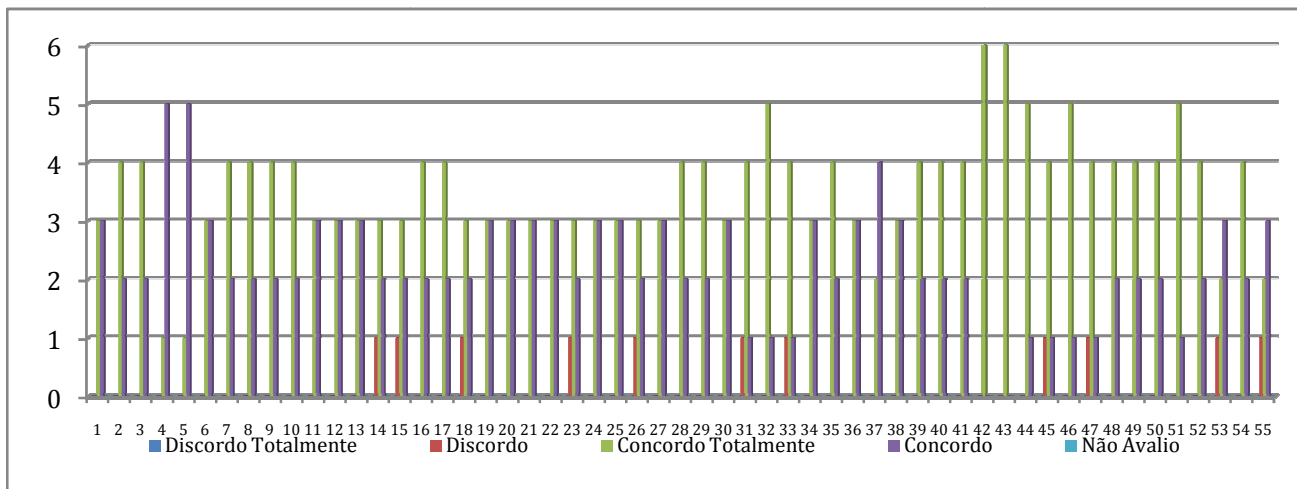
**54. O sistema de cobrança de mensalidades na IES é adequado.**

- 1. Discordo Totalmente
- 2. Discordo
- 3. Concordo Totalmente
- 4. Concordo
- 5. Não Avalio

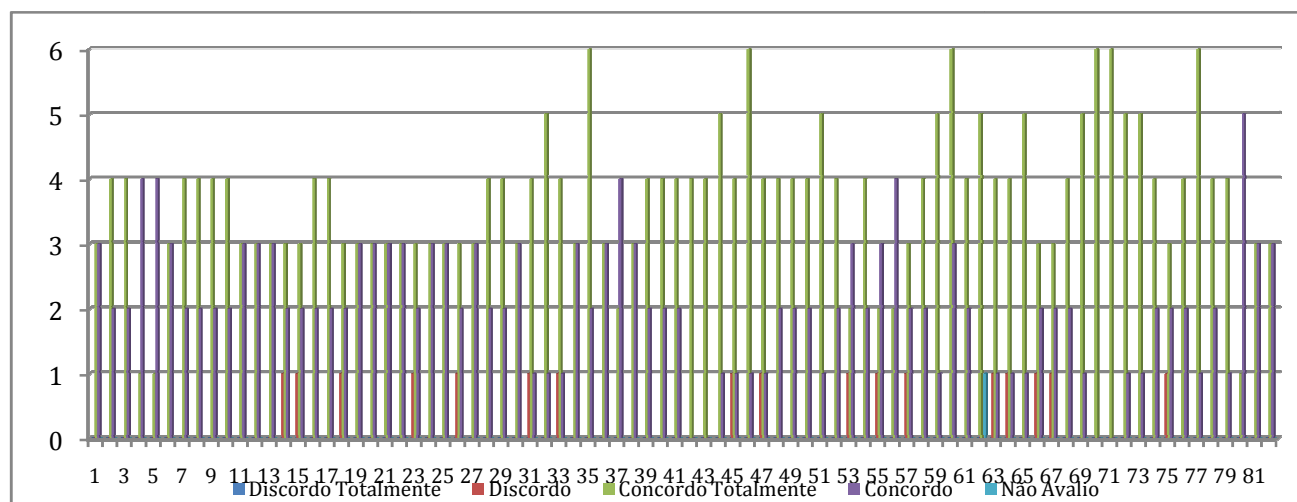
**55. É de conhecimento da comunidade acadêmica que o valor das mensalidades praticado pela IES, em relação aos seus concorrentes, é diferenciado.**

- 1. Discordo Totalmente
- 2. Discordo
- 3. Concordo Totalmente
- 4. Concordo
- 5. Não Avalio

**Gráfico Avaliação Técnico-Administrativo 1º Semestre de 2014**



**Gráfico Avaliação Técnico-Administrativo 2º Semestre de 2014**



O conjunto desses instrumentos de avaliação permite que a instituição tenha um sistema de diagnóstico sistêmico que subsidia a melhoria e aperfeiçoamento da qualidade, incidindo sobre seus docentes, discentes, estrutura curricular, colaboradores, estrutura física etc., identificando as potencialidades e oportunidades para um processo de melhoria contínua. Para a instituição, esses instrumentos são indispensáveis para que as decisões na busca desse aprimoramento dos cursos da Faculdade São Francisco de Assis e que estejam fundamentadas em informações de um cenário comprometido com a comunidade acadêmica.

#### **4. O HISTÓRICO EVOLUTIVO DO PROCESSO DE AVALIAÇÃO INSTITUCIONAL**

O primeiro ciclo do processo de avaliação institucional teve início em 2004, com a aplicação dos instrumentos de avaliação ao longo dos anos de 2004, 2005 e 2006 fechando com o Relatório Trienal 2004-2006 através da CPA.

A primeira CPA foi formada pelos seguintes componentes: presidente, Professor Otávio Borsa Antonello, Professor José Luiz dos Santos como representante docente, Advogado Luciano

Kellermann Livi Biehl como representante da sociedade civil organizada, Técnica Administrativa Elisiane Alves Fernandes como representante dos colaboradores da instituição e Caleandra Martins Velho como representante do corpo discente.

O segundo ciclo do processo avaliativo, dentro do contexto do Sinaes, ocorreu nos anos de 2006, 2007 e 2008 fechando com o Relatório Trienal 2006-2008. A partir de 2007 a CPA passou a ser formada pelos seguintes componentes: presidente, Professor Otávio Borsa Antonello, Professora Teresinha Salette Trainotti como representante docente, Advogado Luciano Kellermann Livi Biehl como representante da sociedade civil organizada, Técnica Administrativa Lia Patrícia Queiroz Rigo como representante dos colaboradores da instituição e Caleandra Martins Velho como representante do corpo discente.

O terceiro ciclo do processo avaliativo ocorreu nos anos de 2008, 2009 e 2010 fechando com o Relatório Trienal 2008-2010. Nesse período a CPA passou a ser formada pelos seguintes componentes: presidente, Professor Otávio Borsa Antonello, Professor Paulo Roberto Pinheiro como representante docente, Advogado Luciano Kellermann Livi Biehl como representante da sociedade civil organizada, Técnica Administrativa Lia Patrícia Queiroz Rigo como representante dos colaboradores da instituição e Fernando Florentino da Silva como representante do corpo discente.

A partir de 2010, os relatórios passaram a ser anuais para a operacionalização do processo avaliativo. Nos anos seguintes, 2011, 2012 e 2013 a CPA realizou suas avaliações sistematizadas, buscando a difusão de uma cultura avaliativa institucional.

## **5. AS METAS ESTABELECIDAS A PARTIR DO PROCESSO AVALIATIVO DE 2014**

A CPA estabeleceu algumas metas a serem implementadas para os próximos anos, que servirão de base para sua atuação institucional.

Uma das metas é o acompanhamento das atividades relacionadas com o PDI de 2013-2017. Caberá ao presidente da CPA o acompanhamento da performance do PDI, através da participação das reuniões de trabalho do PDI, da análise das metas propostas e dos documentos que fundamentam as ações da instituição. Caso o presidente da CPA identifique oportunidades de melhorias ou de pontos fracos na execução do PDI, deverá discutir com os membros da CPA ações para serem indicadas para os gestores da instituição na busca dessa melhoria.

Uma segunda meta está fundamentada nas avaliações já realizadas desde 2004. Assim, a CPA deverá rever, caso seja necessário, os atuais instrumentos avaliativos e, sendo pertinente, propor novas formas e ferramentas avaliativas, sempre tendo os conceitos dos Sinaes com balizador para esse processo. Nessa análise dos instrumentos avaliativos, a CPA deverá levar em consideração as peculiaridades de cada curso oferecido pela Faculdade São Francisco de Assis e, caso perceba a necessidade de alguma alteração, deverá propor mudanças para os coordenadores dos cursos. Todas as alterações propostas serão também discutidas com os professores e alunos de cada curso.

Uma terceira meta é a criação de um processo sistematizado de trabalho, onde as ações da CPA deverão ser permanentemente divulgadas para toda comunidade acadêmica, dando destaque para os principais resultados avaliativos e as ações que foram implementadas a partir desses resultados.

Uma quarta ação a ser implementada pela CPA será a elaboração de instrumentos de divulgação, na busca da conscientização de todos participantes do processo de avaliação. Essa



conscientização se dará com a divulgação das ações da CPA através do envio de mensagens eletrônicas, de cartazes fixados nos murais da faculdade, de palestras que poderão ser propostas pelos membros da comissão e de outros meios que busquem atender ao objetivo de conscientizar a todos sobre a importância do processo avaliativo institucional.

Uma quinta ação a ser implementada pela CPA será a disponibilização de meios eletrônicos para que toda comunidade interna ou externa possa realizar ações avaliativas a qualquer momento, fora do prazo regular avaliativo. Isso permitirá que toda comunidade possa, quando desejar, opinar sobre todos os itens cabíveis para gerar ações da CPA.

## **6. AS PROPOSTAS AVALIATIVAS DA CPA PLANEJADAS PELA INSTITUIÇÃO DENTRO DO PDI 2013-2017**

Dentre as principais metas de desenvolvimento institucional da Faculdade São Francisco de Assis que fundamentam os planos de ação para o quinquênio 2013-2017, consta a Meta 9 do PDI, que está focada no constante aperfeiçoamento do processo de avaliação institucional, sendo que os principais tópicos podem ser identificados como sendo os seguintes:

- a) Manter em funcionamento a Comissão Própria de Avaliação (CPA);
- b) Realizar semestralmente o processo de avaliação docente e discente, através do instrumento de avaliação intitulado de 360°;
- c) Disponibilizar os resultados obtidos no processo de avaliação para toda comunidade acadêmica, propondo melhorias, com base nos resultados obtidos.

## **7. OS PRINCIPAIS RELATOS DO PROCESSO AVALIATIVO DOS CURSOS DE GRADUAÇÃO**

Percebe-se que em análise às ações do processo avaliativo realizado pela instituição nos últimos anos, houve um crescimento substancial no aprendizado avaliativo, bem como nos instrumentos disponibilizados pela CPA nesse processo. A utilização de meios eletrônicos para o processamento dos resultados foi uma das ações que contribuíram significativamente para essa melhoria.

Na dimensão institucional, a revisão do PDI, que ocorreu em 2013, foi uma das ações de maior impacto na melhoria do processo de avaliação da instituição. Nessa revisão, percebeu-se a participação ativa da CPA e de membros da comunidade acadêmica.

Com relação às políticas para o ensino da graduação, pós-graduação, pesquisa e extensão, no processo avaliativo consolidado trouxeram benefícios que podem ser percebidos em muitas ações institucionais, tais como: novos procedimentos para atendimento aos alunos, tanto pelo aspecto administrativo, como acadêmico; novos planos de carreira para o corpo docente e para os técnicos administrativos, considerando que reivindicações identificadas nos instrumentos de avaliação de anos anteriores pautavam por essas ações; novas ações direcionadas para a pesquisa, como a criação de uma nova revista para a Faculdade São Francisco de Assis, oportunizando um novo meio de divulgação para a comunidade interna e externa à Faculdade São Francisco de Assis, considerando que essa é uma reivindicação não apenas do nosso corpo docente, mas da comunidade externa à instituição; oferecimento de novos cursos de extensão e especialização, identificados através de demandas da comunidade interna e externa à instituição; implantação de um novo sistema acadêmico, com a aquisição de uma plataforma desenvolvida pela SAP, fato este que era uma antiga reivindicação identificada nos instrumentos de avaliação aplicados pela CPA;

consolidação das ações da ouvidoria da Faculdade São Francisco de Assis, oportunizando que todos os agentes avaliativos possam ter a devida privacidade em casos que mereçam essa característica, tendo na ouvidoria uma área de forte atuação na busca de ações, especialmente de demandas discentes; constante acompanhamento do mercado para que os preços praticados pela Faculdade São Francisco de Assis criem oportunidades para que alunos que não teriam condições econômicas de fazer um curso superior de qualidade tenham essa possibilidade. Esses são casos de ações que estão sendo implementadas pela instituição a partir dos instrumentos de avaliação institucional.

## **8. OS PRINCIPAIS PROCEDIMENTOS DE AVALIAÇÃO INSTITUCIONAL**

Os principais procedimentos institucionais que buscam o atendimento às normas regulamentadoras avaliativas, podem ser identificados dentro do processo de avaliação e acompanhamento do desempenho acadêmico, através da implementação e promoção de um modelo de avaliação institucional, de forma contínua, concomitante e participativa, enfocando sua autonomia, democratização e seu desempenho nos aspectos administrativos, do ensino, da pesquisa e extensão, como evidência da vontade de autoavaliar-se, para garantir a qualidade e a eficácia da ação acadêmica, repensando objetivos e utilizando os resultados das avaliações internas e oficiais na revisão do planejamento e do PDI, aprimorando os modos de atuação e resultados, adequando-os ao momento histórico em que se inserem.

O objetivo geral é, portanto, orientar a gestão institucional, em suas dimensões política, acadêmica e administrativa, para promover os ajustes necessários à elevação do seu padrão de desempenho.

Os objetivos específicos do modelo de avaliação e acompanhamento do desempenho institucional estão consubstanciados na busca da mobilização da comunidade acadêmica para refletir sobre sua função social de modo a proporcionar à autocrítica e o conhecimento da realidade institucional, em sua dimensão global, tendo em vista o fortalecimento de sua identidade; criar condições adequadas ao comprometimento da comunidade acadêmica com as atividades político-científicas e sociais desenvolvidas pela Instituição; e desenvolver uma "cultura de avaliação", com vistas à integração do programa permanente de avaliação ao processo administrativo.

As metas do modelo podem ser definidas como sendo as seguintes:

- Sensibilização da comunidade para garantir seu acolhimento e participação no processo avaliativo;
- Formulação de diagnóstico multidimensional através de indicadores quantitativos e qualitativos;
- Autoavaliação dos Cursos;
- Acompanhamento do Ensino através de Seminários, Mini-Cursos, e Cursos de Pós-graduação, na Avaliação de Professores;
- Reformulação das políticas gerais da Instituição e implementação das medidas apontadas pelo processo avaliativo mediante o compromisso da administração com o Programa.

O modelo de avaliação e acompanhamento do desempenho institucional buscou priorizar os Cursos de Graduação pretendidos, e de forma secundária as atividades de pesquisa, extensão, planejamento, gestão e do corpo docente.

A metodologia utilizada para a implantação do modelo de avaliação e acompanhamento do desempenho institucional fundamentou-se nos princípios de mundialização da economia, aceitação de toda comunidade, legitimidade do modelo e forte adesão por parte de todos envolvidos no processo.

Para tanto, está sendo idealizado um modelo que busque:

- Sensibilização da comunidade para garantir seu acolhimento e participação no processo avaliativo;
- Formulação de diagnóstico multidimensional através de indicadores quantitativos e qualitativos, especialmente do processo de gestão organizacional;
- Autoavaliação dos Cursos, dos projetos de pesquisa e extensão;
- Acompanhamento do Ensino através de Seminários, Mini-Cursos, e Cursos de Especialização, na Avaliação de Professores;
- Reformulação das políticas gerais da instituição e implementação das medidas apontadas pelo processo avaliativo mediante o compromisso da administração com o Programa.

A autonomia do modelo de avaliação é um critério fundamental para se qualificar a atuação de uma determinada comunidade acadêmica. Ela pode expressar a capacidade de adequada execução das funções básicas das instituições de ensino superior, como condição necessária para o exercício da reflexão e do pensamento criativo. Uma vez elaboradas e discutidas – junto aos segmentos da Faculdade São Francisco de Assis – as diretrizes que presidem o projeto político da instituição, a autonomia se torna imprescindível para o aperfeiçoamento das condições materiais e humanas que visem à plena realização das tarefas acadêmicas desenvolvidas em seu interior e junto à sociedade da qual faz parte.

Nesse contexto, a autonomia significa a ausência de ingerências e pressões políticas externas ao meio acadêmico, que acarretem prejuízo à liberdade necessária para garantir o mais amplo desenvolvimento das dimensões culturais, artísticas e científicas da instituição.

A metodologia utilizada na Avaliação de Cursos buscou uma fundamentação teórica nos princípios e os procedimentos propostos pela Comissão Própria de Avaliação – CPA.

Assim, seguindo as etapas da Avaliação do modelo, serão desenvolvidas algumas ações que se seguem:

- Seminários de sensibilização sobre o processo de avaliação dos cursos, com professores, alunos e funcionários;
- Diagnóstico realizado através da aplicação de questionários aos professores, coordenadores de cursos e alunos dos dois últimos anos dos cursos avaliados e egressos;
- Obtenção e consolidação dos dados cadastrais através dos documentos da instituição;
- Análise dos dados através de uma abordagem crítica com ênfase nos componentes sociais e humanos envolvidos no processo, tendo em vista a sua dimensão formativa, pela qual se busca promover o contínuo aperfeiçoamento do curso;
- Autoavaliação dos cursos de graduação e pós-graduação, projetos de pesquisa e extensão e gestão da organização;

- Reformulação dos elementos necessários para a correção dos rumos da Faculdade São Francisco de Assis a partir da autoavaliação e dos pareceres dos avaliadores externos.

Embora fundamentando-se nos princípios da Comissão Própria de Avaliação - CPA, o modelo de avaliação e acompanhamento do desempenho institucional desenvolvido pela Faculdade São Francisco de Assis integrou uma metodologia da Avaliação dos Professores de forma a respeitar a identidade e a realidade institucionais da instituição.

Portanto, o modelo de avaliação participativo, voluntário e global e, sobretudo, que impulsionasse a autodeterminação e a busca de auto-aperfeiçoamento de seus participantes, ocorreram às ações que se seguem:

- Seminários de sensibilização sobre o processo de avaliação dos cursos, com professores e alunos;
- Diagnóstico através da aplicação de questionários aos professores, alunos e técnicos administrativos, em três semestres consecutivos, com questões abrangendo os diferentes aspectos relacionados à prática docente;
- Análise dos dados cadastrais relativos ao projeto pedagógico de cada curso, em todas as suas dimensões;
- Acompanhamento e orientação sistemático ao professor, através do estreito trabalho com o coordenador pedagógico;
- Análise dos dados foi realizada a partir dos princípios de respeito ao trabalho do outro, à pessoa e à autoridade.

Estão previstas atividades de sensibilização que permitirão aos coordenadores de cursos, alunos, professores, funcionários e demais membros da Faculdade São Francisco de Assis assumir o compromisso explícito com o desenvolvimento e a qualificação da Instituição. Isto significa que o processo de avaliação passou a ser uma responsabilidade compartilhada. Será criada uma fase de autoavaliação dos cursos buscando a motivação o redirecionamento dos objetivos e estratégias dos cursos e, em âmbito mais amplo, das políticas e do planejamento institucional traçados no PDI. Como consequência, poderão ocorrer mudanças necessárias para o aumento da qualidade dos serviços acadêmicos prestados às comunidades interna e externa.

O foco principal do modelo é buscar uma coerência do sistema de avaliação do processo ensino-aprendizagem com a concepção dos cursos pretendidos, desenvolvendo uma prática de avaliação condizente com a proposta dos cursos, visando utilizá-la na melhoria desse processo.

A etapa da Avaliação de Professores deverá concorrer para a tomada de consciência pelos avaliados, em sua maioria, acerca do papel social que têm a desempenhar no ensino e também para a aceitação da avaliação e credibilidade nos seus resultados como componentes importantes para o crescimento pessoal e profissional, buscando a melhoria do ensino, traduzida principalmente pela criação de ambiente mais adequado ao processo ensino-aprendizagem.

O objetivo geral do modelo é o de integrar a comunidade num caminho que busque a maturidade em relação ao processo avaliativo que lhes permite identificar a necessidade de melhoria dos processos administrativos, de ensino e de aprendizagem, atuando efetivamente como co-responsáveis no contínuo aperfeiçoamento e qualificação da Instituição.

## 9. CONSIDERAÇÕES FINAIS

A avaliação realizada pela CPA do ano de 2014 está dentro do contexto de avaliação da operacionalização do PDI 2013-2017. Os processos avaliativos realizados pela CPA, em comparação com os anos anteriores, demonstram que a Faculdade São Francisco de Assis apresenta um ciclo de desenvolvimento positivo, sendo que essa percepção de crescimento institucional foi reconhecida não apenas pelo corpo discente, mas pelo corpo docente e pelos técnicos administrativos da instituição.

A avaliação da CPA apontou alguns pontos frágeis que merecem atenção da faculdade, assim como aconteceu em avaliações anteriores, onde pontos críticos foram levantados e, na sua maioria, ações foram implementadas pela instituição para a resolução desses pontos.

Percebeu-se que progressos significativos foram percebidos pela comunidade acadêmica, tais como: crescimentos dos espaços físicos oferecidos para a operacionalização dos serviços educacionais, novas equipamentos tecnológicos foram ofertados para a comunidade acadêmica, aumento da velocidade da banda larga disponível para todos integrantes da faculdade, colocação de novos projetores de última geração que estão sendo disponibilizados em novas salas de aula, atualização constante do acervo bibliográfico, contratação de pessoal técnico administrativo com formação superior, constante atualização dos instrumentos avaliativos, dentre outras ações que foram implementadas pela instituição.

A avaliação da CPA, portanto, já faz parte da vida acadêmica da Faculdade São Francisco de Assis e é um instrumento que a comunidade acadêmica passa a utilizar incorporou no seu cotidiano.